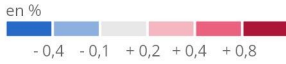


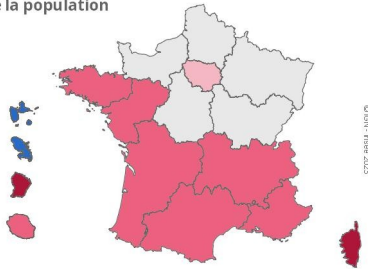
La population de la région et son évolution

Les taux sont calculés avec une seule décimale et la borne supérieure de chaque tranche est exclue. La tranche grise comprend donc les valeurs : -0,1 ; 0 et 0,1, soit une stabilité.

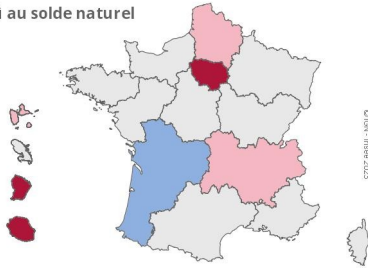
Taux de croissance annuel moyen 2015 - 2021



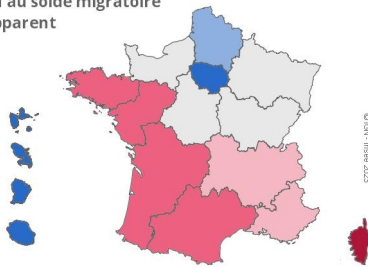
de la population



dû au solde naturel



dû au solde migratoire apparent



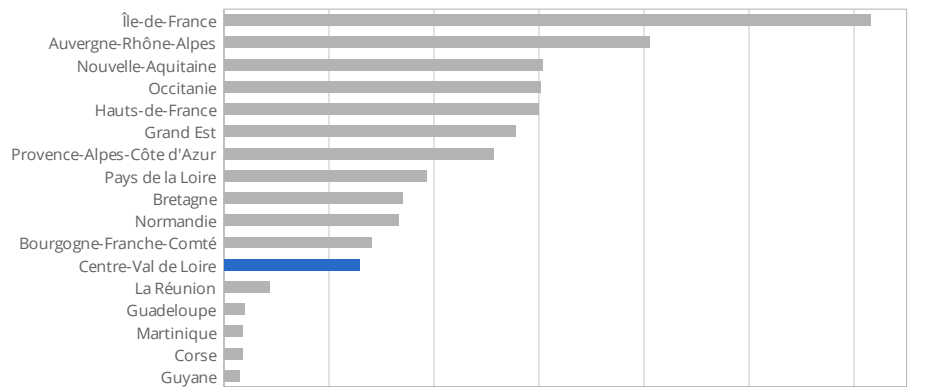
Source : Insee, recensements de la population 2015 et 2021, état civil

	Région	France hors Mayotte
Population au 1er janvier 2021	2 573 303	67 408 052
Variation annuelle moyenne 2015-2021		
en nombre d'habitants	-882	202 962
en %	0,0	0,3
dû au solde naturel	0,0	0,2
dû au solde migratoire apparent	0,0	0,1
Population au 1er janvier 2015	2 578 592	66 190 280
Variation annuelle moyenne 2010-2015		
en nombre d'habitants	6 105	315 468
en %	0,2	0,5
dû au solde naturel	0,2	0,4
dû au solde migratoire apparent	0,0	0,1

Note : entre 2015 et 2021, la population de la France hors Mayotte a augmenté en moyenne de 0,3 % par an (0,5 % entre 2010 et 2015), soit de 202 962 habitants par an en moyenne (315 468 entre 2010 et 2015).

Source : Insee, recensements de la population 2010, 2015 et 2021, état civil

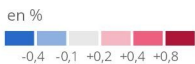
Nombre d'habitants en 2021



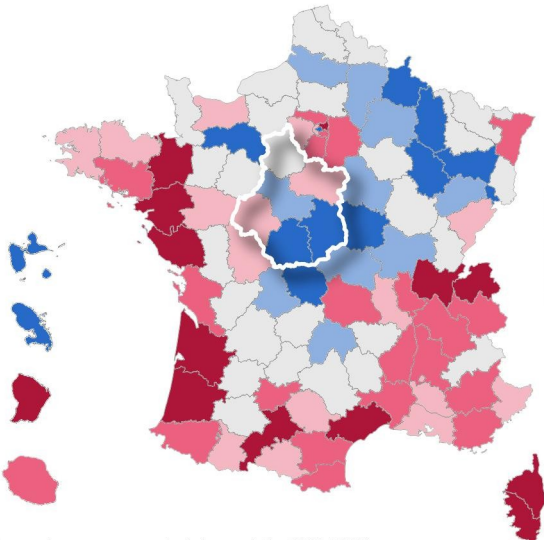
Source : Insee, recensement de la population 2021

La population des départements et son évolution

Taux de croissance annuel moyen de la population 2015-2021



Centre-Val de Loire



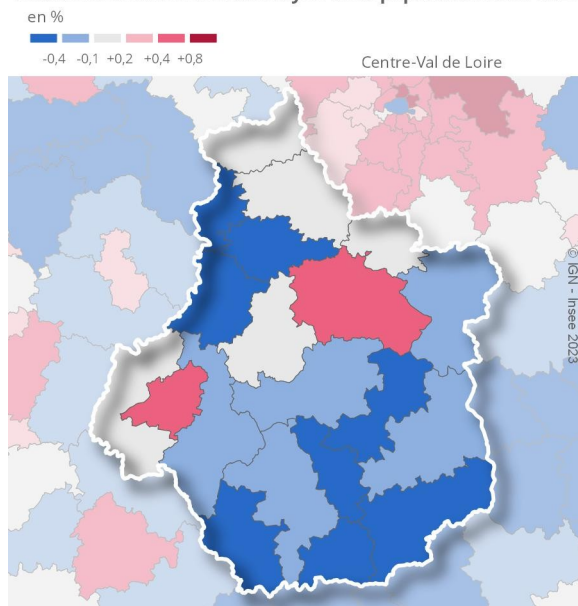
Source : Insee, recensements de la population 2015 et 2021

	Population 2021	Taux de croissance annuel moyen 2015-2021	
		en nombre d'habitants	en %
Loiret	684 561	1 869	0,3
Indre-et-Loire	612 160	1 199	0,2
Eure-et-Loir	431 277	-460	-0,1
Loir-et-Cher	328 504	-758	-0,2
Cher	299 573	-1 570	-0,5
Indre	217 228	-1 162	-0,5

Source : Insee, recensements de la population 2015 et 2021

La population des arrondissements et son évolution

Taux de croissance annuel moyen de la population 2015-2021

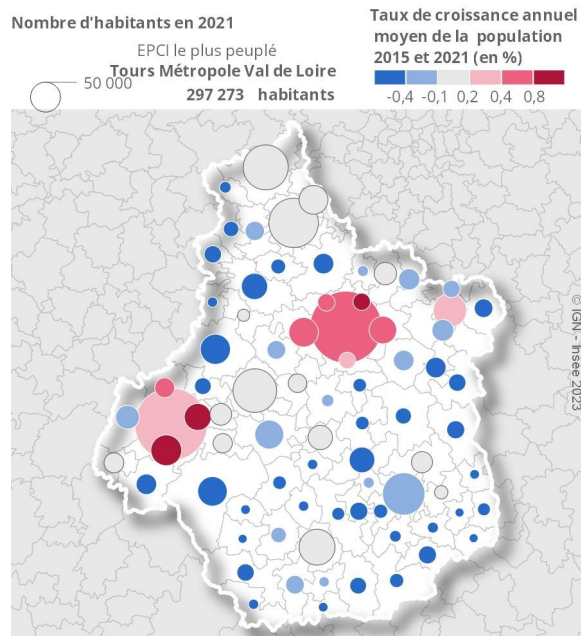


Source : Insee, recensements de la population 2015 et 2021

	Population 2021	Taux de croissance annuel moyen	
		2015-2021 en %	2010-2015 en %
Les plus peuplés			
Orléans	453 067	0,5	0,6
Tours	392 030	0,4	0,6
Chartres	209 632	0,0	0,5
Bourges	170 322	-0,3	0,1
Montargis	168 666	-0,3	0,3
En plus forte croissance			
Orléans	453 067	0,5	0,6
Tours	392 030	0,4	0,6
En plus forte décroissance			
Issoudun	32 694	-0,9	-0,8
Saint-Amand-Montrond	61 114	-0,9	-0,9
Le Blanc	30 501	-0,8	-0,8
Vierzon	68 137	-0,7	-0,2
Vendôme	67 408	-0,6	-0,2

Source : Insee, recensements de la population 2015 et 2021

La population des EPCI et son évolution



Source : Insee, recensements de la population 2015 et 2021

	Population 2021	Taux de croissance annuel moyen	
		2015-2021 en %	2010-2015 en %
Les plus peuplés			
Tours Métropole Val de Loire	297 273	0,3	0,4
Orléans Métropole	292 001	0,6	0,6
CA Chartres Métropole	136 831	0,1	0,4
CA Agglo du Pays de Dreux	115 490	0,1	0,4
CA de Blois "Agglopolys"	106 200	0,1	0,3
En plus forte croissance			
CC de la Forêt	17 524	1,2	0,8
CC Touraine Vallée de l'Indre	54 026	0,9	1,6
CC Touraine-Est Vallées	40 731	0,9	0,7
CC de Gâtine-Racan	22 175	0,7	1,0
Orléans Métropole	292 001	0,6	0,6
En plus forte décroissance			
CC du Châtillonnais en Berry	5 628	-1,4	-0,9
CC du Dunois	7 200	-1,3	-1,1
CC du Pays d'Issoudun	18 899	-1,2	-1,2
CC Marche Occitane - Val d'Anglin	6 534	-1,1	-1,1
CC de la Sologne des Rivières	10 430	-1,0	-0,5

Source : Insee, recensements de la population 2015 et 2021
Champ : EPCI dont la commune la plus peuplée est dans la région

Les 10 communes les plus peuplées

	Population 2021	Taux de croissance annuel moyen 2015-2021
		en %
Tours	137 658	0,2
Orléans	116 617	0,3
Bourges	63 702	-0,6
Blois	46 813	0,4
Châteauroux	42 968	-0,3
Chartres	38 447	-0,2
Joué-lès-Tours	38 183	0,3
Dreux	30 879	0,0
Vierzon	25 348	-1,0
Olivet	22 855	0,9

Source : Insee, recensements de la population 2015 et 2021

Méthodologie

Cette fiche porte sur la France hors Mayotte. Elle utilise les populations communales, dites « populations municipales légales », issues des recensements de la population réalisés par l'Insee, en partenariat avec les communes, en date de référence aux 1^{er} janvier 2021, 2015 et 2010. Les données de population au 1^{er} janvier 2021 dans les limites territoriales des communes au 1^{er} janvier 2023 sont officielles et authentifiées par décret. Ces populations entrent en vigueur au 1^{er} janvier 2024. Les statistiques de l'état-civil sur les naissances et les décès sont issues d'une exploitation des informations transmises par les mairies à l'Insee. Les taux de croissance sont arrondis au plus près de leurs valeurs réelles. La somme des taux dus aux soldes naturel et migratoire apparent peut être de fait légèrement différente du taux de croissance de la population.